

UDC 398.3(497.11 Beograd)
UDC 551.596.5
DOI: 10.2298/ZMSDN1449929R
ОРИГИНАЛНИ НАУЧНИ РАД

ГРМЉАВИНЕ И МУЊЕ У НАРОДНОМ ВЕРОВАЊУ У БЕОГРАДУ И ОКОЛИНИ

МИЛАН РАДОВАНОВИЋ

Географски институт „Јован Цвијић”, САНУ,
Ђуре Јакшића 9, Београд, Србија
milan.geograf@gmail.com

ВЕСНА МАРЈАНОВИЋ

Етнографски музеј
Студентски трг 13, Београд, Србија
vesna.marjanovic@etnografskimuzej.rs

НЕДЕЉКО ТОДОРОВИЋ

Хидрометеоролошки завод Србије
Кнеза Вишеслава 66, Београд, Србија
nedeljko52@yahoo.com

САЖЕТАК: Преношење народне традиције и веровања која се односе на ударе грома, појаву муња, севање на небу и др., колико нам је познато, у домаћој литератури није проверавано с аспекта утемељености на реалним, тј. осматраним подацима. У сврху утврђивања колико су заиста заснована предања о наведеним појавама извршена је анализа појаве грома и муња за период 1975–2009. године за Метеоролошку опсерваторију Београд. Добијени резултати могу се прихватити условно, како због релативно ограниченог простора на који се односе, тако и због климатских промена које се различито одражавају, првенствено у односу на период за који се обрађују.

КЉУЧНЕ РЕЧИ: народна веровања, грмљавина и муње, Београд

СТИЦАЊЕ ЗНАЊА И РАЗУМЕВАЊЕ МИКРО И МАКРО ПРОСТОРА СА СВИМ ЗАКОНИТОСТИМА И ИНТЕРАКЦИЈАМА КОЈЕ СУ ПРИСУТНЕ У ЧОВЕКОВОМ ОКРУЖЕЊУ У СОЦИЈАЛНОЈ И ПРИРОДНОЈ СРЕДИНИ, ПРЕСТАВЉАЛО ЈЕ ВАЖНУ УПОРИШНУ ТАЧКУ У ЦЕЛОКУПНОМ КУЛТУРНОМ РАЗВОЈУ. ОБРАСЦИ ПОНАШАЊА КОЈЕ СУ ЉУДИ ПРЕНОСИЛИ И УСВАЈАЛИ ЈЕДНИ ОД ДРУГИХ ЗАПРАВО СУ И УТИЦАЛИ ДА СЕ ОБЕЗБЕДИ ШТО БОЉИ ФИЗИЧКИ ОПСТАНАК НА ОВОМЕ СВЕТУ [Жижић 2012].

С обзиром на то да је подручје Београда, као и регион око река Саве и Дунава у току 20. века, а посебно после Другог светског рата, насељавано претежно становништвом из сеоских средина, с готово свих страна јужнословенског простора, извесно је да је, крећући се према градовима, народ носио са собом и веровања и обичаје. Такво понашање и мишљење, као рецидив из прошлих времена, често је било латентно али и практиковано од најстаријих чланова придошлих породица. Казивачи су у својим интерпретацијама готово увек истицали да они „лично не верују у бабске приче, али комшији се запалила слама због тога што није поштовао забрану рада о празнику” и слично. Таквих и сличних наратива у савременој српској етнологији има регистрованих у приличном броју. Стога, може се констатовати да су до данас сачувана предања и веровања „шта се ваља или пак шта не ваља” радити у току године, односно да се у виду преносне, имитативне магије, магијских профилактичких радњи и уз помоћ ритуала и симбола утицало на природу и њене повољне и неповољне стране, а све у циљу обезбеђења егзистенције и заштите. У том контексту и понашање појединаца и заједница, нарочито у не тако давној прошлости, било је усаглашено с временским приликама манифестованим на одређене дане у години. То се огледало посебно у време већих црквених празника на које је пренето поред религијског значења и народно веровање, усмерено ка космогонијским силама и појединачним значењима. Данас се такође може чути у народу да старији становници кажу, на пример, „топао Божић, снеговит Ускрс”, или ако је блага зима, у народу верују да ће бити кишно и хладно лето, и обрнуто, уколико је јака зима, с много снега, лето ће бити врело и суво.

У народу је за „град” раширен назив „лед”, а за непогоде се говорило „време” (нпр. тамо је било „време”), или, град усеве „гуче”, „бије”, „потре”, „сатре”, „побије” [Јефтић 1958]. У етнографској грађи забележено је, да народ помиње да град најчешће „гуче” од Св. Сисоја, 19. јула па до Св. Илије, 2. августа [Јефтић 1958]. Муња која се појави пре удара грома повезивана је с ознаком Божје казне. Муња се заправо схватала као светлосна појава па се често могао чути назив „светлица”. Код Срба се муња повезивала с Огњеном Маријом, за коју се каже да је светитељка тамног, синкретичког, паганско-хришћанског порекла. Гром и муња, наводи Слободан Зечевић, „су визуелне и акустичке атмосферске појаве, које су у свести наших предака изазивале необичне представе” [Зечевић 2008: 564].

Грмљавина и севање муња често се повезивало са „чудима” Св. Илије, или пак, у прошлости и с имагинарним бићима попут ала и змајева о чему поред етнографских записа сведочи и усмена народна књижевност. Античко наслеђе у духовној култури на овом простору данас је теже доказати али без сумње и код Грка, а затим и код Римљана гром је био главно симболичко обележје врховних божанстава (Зевса, Јупитера). Помоћу грома и муње многи пророци су предкаживали будућност, што је донекле сачувано и у српском фолклору нарочито у вези са предањима о богу Перуну и светковању четвртка (Спасовдана), дана према веровањима посвећеног том божанству.

ВРЕМЕНСКЕ ПРИЛИКЕ И НАРОДНА ВЕРОВАЊА

Ипак, према овој врсти изграђеног веровања код сеоског, а касније и градског становништва, мора се односити с одређеном резервом, јер је сасвим извесно да је и сама Црква утицала на формирање и интензитет страха од тога да ће се „десити нешто лоше” уколико се не поштује религијски оквир црквених празника, па и у време летњег циклуса који је био предодређен за аграрне и сточарске делатности. Опозиција профаног и сакралног, сматра Душан Бандић, може се посматрати у форми опозиције између појавног и суштинског, између егзистенције и есенције. Исти аутор сматра да у разумевању профане и сакралне стварности нема већих разлика у народном разумевању природе и културе, па долази до међусобне зависности ове две стварности [Bandić 1990].

Наиме, црквени календар у линеарном облику је испресецан свакодневицом и празницима који су распоређени на целу годину, па прописује исто понашање својим верницима и лети и зими. У канонском, црквеном учењу празници су посвећени молитви и духовном спајању човека и божанског, односно то су посебни свети дани обележени молитвама и служењу Богу, па је природно што су материјални садржаји у време празника, као што је и физички рад, забрањени. Нарочито се то исказивало у аграрним друштвима за рад у пољу или обављање неких других кућних послова, а касније се пренело на друге делатности и у грађанском друштву. Празници су постајали маркери за битна догађања у друштву. Љерка Опра такође констатује да се у прошлости народ оријентисао према празницима и тако утицао на развијање културе сећања о битним догађајима, било да су они повољни или не [Опра 1998]. Углавном је народ посматрајући атмосферске појаве у дане празника прихватао у бинарном односу доброг и лошег знака „послатог од Бога”, преко свеца којем је тај дан посвећен давао своја тумачења појединих елементарних непогода и последица које су тада настајале и то задржавао и преносио као део културе сећања.

О томе данас сведоче многобројна сачувана предања о могућим казнама уколико би се прекршила нека од забрана повезана са светковањем празника у летњем времену. На пример, у српском фолклору многи наративи указују на извршене казне уколико се нису поштовали празници посвећени Огњеној Марији или Светом Илији (веза с прехришћанским словенским богом Перуном). Такве казне сустижу оне који су радили на поменуте празнике у пољу, а манифестују се ударом грома и уништеном летином услед невремена. Преузети из природе, међусобно различити природни елементи у култури добијају форму знака и означавања, те као природни елементи помажу у простору људског преображаја и транспонована [Јовановић 2000].

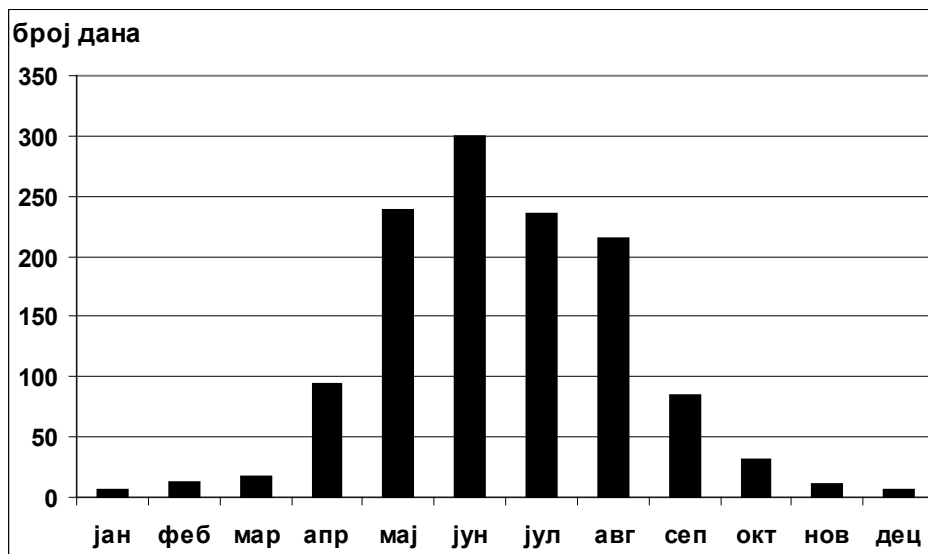
На основу издвојених примера покушали смо да сагледамо колико су веровања у народу у сагласју с конкретним, осмотреним вредностима.

ЕМПИРИЈСКИ ПОДАЦИ О ГРМЉАВИНИ И МУЊАМА И ВЕРОВАЊА У НАРОДУ

Са савременим напретком науке и мултидисциплинарним резултатима истраживања неког подручја у интегралном смислу културних појава и феномена, постаје јаснији њихов духовни простор и отвара се могућност потпунијем објашњењу понашања људи из прошлих времена. Тако, на пример, у истраживањима усмереним ка анализи учесталости грмљавине и муња на подручју Београда у периоду од 1975. до 2009, посебно у време летњег солстиција, могу се хипотетички поставити конструкти суштине веровања у моћ природе, те наслутити и разлози појединих учесталих радњи које су практиковали људи у прошлости, с циљем да се заштите на првом месту од елементарних непогода, односно да заштите своју летину и стоку, тј. домаћинство у целини.

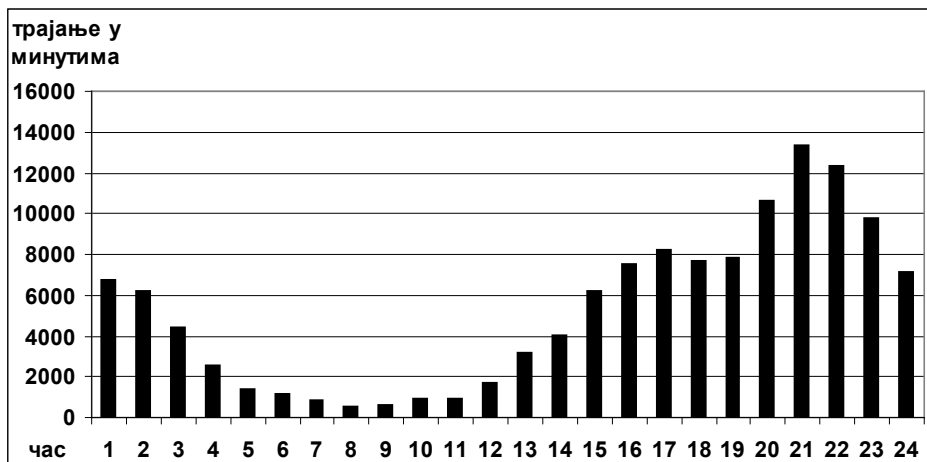
Овом приликом пажња је усредсређена претежно на летње време, а то је према народном схватању период од Ђурђевдана (6. маја) до Митровдана (8. новембра). Уједно то је период, према Ивану Ковачевићу, смањене религијске активности, јер су у првом плану биле привредне активности с убирањем летине [Ковачевић 1985]. Од Ђурђевдана до Митровдана, све док се не убере летина, понашање је било регулисано обичајним кодексима нарочито у време летњих празника.

Анализа података је обухватила осматрачке податке о грмљавини, севању и грмљењу на Метеоролошкој опсерваторији Београд ($\varphi = 44^{\circ}48'N$, $\lambda = 20^{\circ}28'E$, $h=132$ m) у периоду од 1975. до 2009. године.



Слика 1. Распореда броја дана с грмљавином и севањем по месецима на подручју Београда (укупан број дана за период 1975–2009. износи 1.250)

С претходне слике (слика 1) може се видети да је учесталост електричних пражњења највећа у периоду мај–август, при чему су ове појаве најзаступљеније током јуна (300 од укупно 1.250 дана у периоду од 35 година, што је у просеку 8,6 дана месечно).



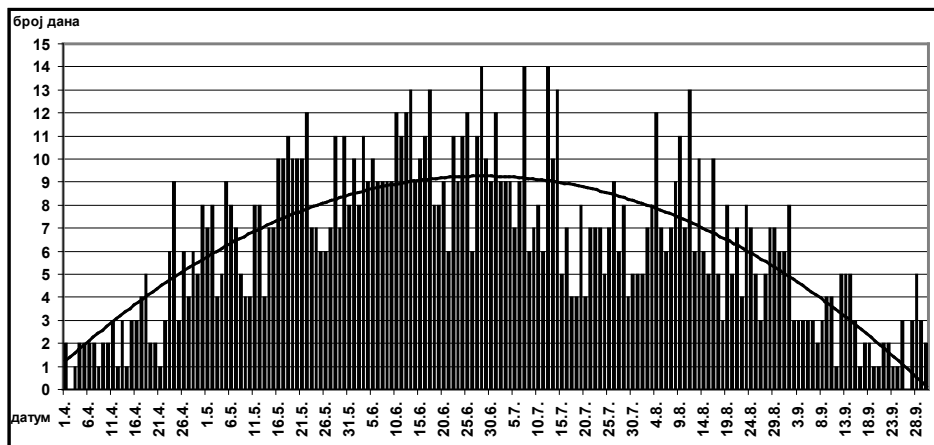
Слика 2. Дневна расподела грмљавине и севања по сатима (UTC+1) на подручју Београда

Резултати анализе дневне расподеле показују да је учесталост електричних пражњења већа у поподневним и вечерњим сатима, када се уочавају два карактеристична максимума, један око 17 а други око 21 и 22 часа (UTC+1), а најмања учесталост је у преподневним сатима (слика 2).

Поред дневних временских прилика, непогоде које се дешавају ноћу, такође су биле предмет народног веровања. Ноћ је иначе у народу одређена као митски простор који је припадао свету демона и злих бића, па се, на пример, појава муња ноћу повезивала с дејствима ђавола, ређе вештица. Тада се развија, страх и потреба за заштитом најмилијих, посебно деце. У том контексту, одлазак Сунца, тј. Дана, схватао се као време привремене смрти, а потом, с првим знацима светла, дан се „рађа”, тј. изнова започиње живот. Нарушавање те хармоније огледало се у елементарним непогодама које су према веровањима биле проузроковане злим силама као што је распрострањено у веровањима становништва из насеља у околини Смедерева [Марјановић 2013].

За разлику од линеарног смењивања празника, свакодневице и временских прилика, што се одражавало на садржај магијских радњи и релевантних забрана, обично сачуваних до данас у лексеми „не ваља се”, као и у понашању усмереном ка профилактичким садржајима, општој егзистенцији, ноћ, у којој се одигравају и елементарне непогоде уз грмљавину и севање муња, изграђује у народу потребу за магијским радњама усредсређеним на профилаксу ужег простора: дом, кућу и најближе укућане.

Интересантни резултати анализе до којих смо дошли односе се на расподелу броја дана с грмљавином и севањем по датумима (слика 3).



Слика 3. Расподела броја дана с грмљавином и севањем по датумима од априла до септембра у Београду (пуна крива линија означава тренд)

Максимум појава је крајем јуна и почетком јула, а централни датум је 28. јун. Поред тог главног, јавља се још неколико максимума у виду групације неколико дана. Такве периоде могли бисмо назвати квази-сингуларитетима. У тим периодима знатно је већа вероватноћа за појаву електричних муња у односу на периоде с минимумом случајева.

Поред главног периода од 27. јуна до 1. јула, најзначајнији су још периоди и датуми (квази-сингуларитети) 24. април, од 30. априла до 2. маја, од 16. до 22. маја, од 7. до 17. јуна, 7. јул, од 12. до 14. јула, 4. август, од 8. до 11. августа и од 28. августа до 1. септембра. Аналогно томе можемо одредити и периоде с мањим бројем дана а најуочљивији је друга половина јула. Приметно је да се број случајева с електричним муњама нагло повећава од 23. априла, а нагло смањује од 2. септембра. Занимљиво је да је у неким годинама с мањим бројем дана забележено дуже трајање електричних муња у односу на године када их је било у већем броју дана.

ДИСКУСИЈА ЕМПИРИЈСКИХ РЕЗУЛТАТА

Представљени резултати су готово подударни с народним понашањем и веровањем у моћ природе, тј. у снагу временских непогода у току лета, док у периоду како се приближава зима „опасност” престаје али је то уједно и завршетак радова у пољу. У српској етнографској грађи неколицина забележених наратива, као и називање тзв. летњих светаца (у јулу и августу) „огњеним” указује на већи интензитет страха од природних катастрофа које се догађају као последице летњег електричног пражњења и евентуалних последица тих природних збивања. Томе су се углавном

супротстављали колективним магијским и религијским радњама. Веровање у снагу колективног дејства на атмосферске појаве у народу било је веома заступљено у обредима. Тако, на пример, од Спасовдана (четвртак, четрдесет дана по Ускрсу) до Духова (недеља, педесет дана по Ускрсу) у околини Београда, као и у другим крајевима Србије, одржаване су сеоске заветине и литије у циљу очувања стоке, обезбеђења и заштите пашњака, ораница, воћњака и винограда од временских непогода [Џобел 1974]. Крстоноше су се окупљале у портама цркви уочи или на дан неког од поменутих празника, а потом се поворка кретала кроз поља, обилазили су насеља и засеоке, носећи гране или крстове и барјаке, а након обиласка приређивали су гозбу на којој је учествовало цело село. У селима из околине Београда поворка крстоноша била је у пракси све до Другог светског рата. Након 1990. обреди крстоноша обнављају се али им је значење данас углавном усмерено ка итерпретацији „традиције” и интеграцији становништва око заједничких обичаја као дела идентитета ми/они (попут „ми идемо у крстоноше о Спасовдану, а они то чине о Духовима”). Односно, данас поворке крстоноша указују на припадност локалној зајединици, па и вери, ако је реч о мултикултурној средини, а мање се везују за архаично значење из прошлости.

Кад се постави у фокус тема односа природе и културе, треба имати у виду два битна садржаја обредног понашања која се често одређују као фолклорна, а односе се унутар тога на постулате оностраности и оностраности. Једно је везано за овоземаљски живот, аграрно друштво, анимистичка веровања и (не)схватање пролазности времена. Година као шири појам у аграрном систему друштва била је подељена на два полугодишта, митровданско и ђурђевданско, односно на зиму и лето. Друго понашање и мишљење је заправо оно духовно, обредно понашање и било је усмерено на уопштено схватање природних законитости (бинарног система – дана/ноћи, доброг/лошег, опасног/доброг), које према народном веровању егзистирају у контексту свих непосредних појава које се одигравају у самој природи, а којима „господари” снага сунца или месеца, душе предака, односно имагинарна митска бића. Неопходно је напоменути да се и у домаћој научној литератури, последњих година, све више појављују радови који указују на директну повезаност између процеса на Сунцу и поремећаја како у атмосфери, тако и у осталим географским сферама наше планете [Ducic *et al.*, 2008; Миловановић и Радовановић 2009; Radovanović *i dr.*, 2009; Radovanović *i dr.*, 2010; Radovanović *i dr.*, 2013]. Осим тога, поларизација свакодневице и законитости које владају у култури и друштву на добро и зло, дан и ноћ, лепо и лоше манифестована је и на атмосферске појаве. Киша је добра за усеве, она доприноси рађању, али у исто време киша уз грмљавину и севање муња је опасна атмосферска појава јер може проузроковати ватру која у овом случају има снагу уништења. Понашање људи који су изграђивали свој однос према природи и њеном одуховљењу, у време када су земљорадња и сточарство представљали две водеће привредне гране у „сељачком” друштву, какво је било српско до краја Другог светског рата, одређивало је и законе у култури

а самим тим утицала је и на карактер контекстуализације модела живљења (слика 4).

Из скице празничних дана у току условно речено „летњег” полугођа, према народном веровању „опасност” се по заједницу повећава од Ђурђевдана (6. мај), најинтензивније дејство сагледано је у јулу од празника Ивањдана, Петровдана до почетка августа, односно Св. Илије. Након тога, око Преображења када се веровало да се природа „преображава” и да се припрема „долазак” зиме, све је мање табуисаног понашања и магијских радњи усмерених ка заштити усева. Опасности од града, сматра Душан Бандић, никада нису били изложени само појединци и њихова имања него сва домаћинства унутар сеоске заједнице. Уклопљено у веровање када „прети опасност” од елементарних непогода, на пример у крајевима северозападне Србије и данас су видни одређени симболи. Тако на пример, од Спасовдана (40 дана после Ускрса, у четвртак) подизани су на раскрсницама тзв. „крстови од времена” (Рађевина, Јадар, Мачва), а на ограде кућа и привредних зграда постављани су крстићи начињени од леске (околина Београда). „Крстови од времена” и крстићи од леске представљали су апотропејоне којима је улога заштита од удара грома. Као заштитници од града према народном веровању могу се јавити људи, животиње и имагинарна бића [Bandić 1997].



Слика 4. Црквени празничници у току летњег периода

У народу је био познат и назив „градобранитељи” за људе који се боре с облацима како би одбранили своје село од града тј. леда. Забележено је да су такви, изабрани, посебни људи одлазили из насеља на прве знаке да ће бити непогоде, а враћали се поцепани и изнурени када невреме прође [Јефтић 1958]. На основу проучавања народних предања, Душан Бандић је извео закључак да се градобранитељи појављују двојачко – као

врачеви и као шамани. Они који су означени као врачеве најчешће се називају градобранитељи али се чују и други називи попут ветровњаци, времењаци, облачари. У народу се сматра да овакви људи поседују некакво тајно знање као и да поседују нарочите магијске вештине. Ови други, називају се здухаћима (стуха, стија), а имају моћ да падну у транс баш као шамани. Верује се да тада њихова душа напушта тело и одлази у висине, ка облацима, како би се борила с бићима која доносе град [Vandić 1997]. Запис наратива из села Вранић надомак Београда илуструје структуру народног сећања о црним облацима, а преноси у својој прикупљеној грађи Биљана Сикимић: „Кад наиђе облак црн и град ... моја свекрва је викала дављенике, поименце виче: Маро, ил’ како се већ ко зове, те који су се удавили: Вуците облаке на Саву! Вуците облаке на Саву! Покојна Наталија ... стара била жена ... узме соли и нож и избаци напоље ... да стане град. А моја свекрва, а то сам чула и од бабе покојне, чим почне град оне су одбројавале тако, те викале, али само ко се удавио. Само те дављенике” [Сикимић 2000: 57].

У подавалским селима, на основу истраживања Милине Ивановић Баришић у последњим деценијама 20. и на почетку 21. века, сачуван је наратив да Св. Илија вози кола по облацима а „тада под точковима његових кола, у која су упрегнути коњи, севају варнице. А када гром удари у дрво, онда се верује да је гром гађао ђавола који се ту сакрио”. У овим крајевима, као што је то случај и у београдској посавини па и шире, легенде везане за Св. Марину, у народу прозвану Огњена Марија (30. јул) као и Блага Марија (4. август) сматрају се сестрама Св. Илије, које га одвраћају од дана када се он светкује (2. август), јер од силне радости би громовима уништио летину [Ивановић Баришић 2007: 208].

Осим поменутих дескрипција и наратива распрострањено је било и коришћење одређених апотропејона који припадају свакодневной, профаној структури организације куће, попут синије. Наиме, када се уочи да долази невреме, жене су у северозападној Србији и северној Шумадији износиле испред куће синије на којима је део несагореле славске свеће, сланик, парче божићне чеснице, „поскурник” или слово, венчани прстен, јаје – чуваркућу, док се поред синије постави усправно коса или оштрица секире [Јефтић 1958]. Ово се све чинило како би се разбили тамни облаци, спречили грмљавина и севање муња. Дакле, сви предмети материјалног, употребног карактера у датом моменту постају оруђе одбране, апотропејони и амајлије којима се утицало на жељени исход магијским радњама. Оно место у које би ударио гром у народу се сматрало светим и веровало се да припада громовнику (околина Чачка). Често су се таква места и прскала богојављенском водом или китила босиљком [Зечевић 2008] у знак посебног поштовања.

ЗАКЉУЧАК

Извршена анализа грмљавина и муња за Београд и околину указује да су ове појаве карактеристичне за летњу половину године. Такође, по-

казало се да су такве појаве учесталије током ноћи. У том смислу постоји сагласје с народним предањима и веровањима, која се столећима преносе са генерације на генерацију и из сеоских у градске средине.

Насупрот томе, очекивања која би показала нпр. да се громови јављају (нај)чешће за време Св. Илије или неког другог празника, у односу на друге дане нису потврђена примењеном анализом. Код тумачења приказаних резултата свакако треба имати у виду:

- резултати анализе на некој другој станици, чак и за исти временски период, сигурно би показала одређена одступања, без обзира што се ради о релативно малој територији као што је Србија,
- за разумевање изложене тематике неопходно је имати у виду да климатске промене постоје не само у блиској прошлости, него да су се изузетно радикалне климатске промене дешавале далеко пре појаве човека,
- традиционална народна веровања, која су се формирала у претходним столећима, настала су у периодима када је српско становништво доминантно насељавало сеоска подручја.
- контекст сачуваних веровања у атмосферске појаве, посебно у снагу грома и муња, омогућава и праћење процеса миграција и демографских прилика на ширем простору Србије па и подручју у насељима околине Београда.

Осим тога, дубље социолошке и етнолошке анализе друштва и односа према природи, што су показала и проучавања религије Емила Диркема и представници тзв. француске социолошке школе, јесте да је у неку руку религијска свест развијана не због законитости у природи него због законитости које поставља друштво. Природни објекти и појаве попут облака, кише и невремена не поштују се сами по себи него они представљају симболе друштвених сила, којих народ није свестан, али осећа њихово деловање посредством онога што се дешава у природи [Dirkem 1982].

Из свега изложеног можемо закључити да је у народу од давнина постојала свест о учесталости одређених електричних пражњења, као и потреба да се живот и имовина заштити од таквих неопогода. Везивање појединих квази-сингуларитета са црквеним празницима вероватно је у одређеним временским периодима и у појединим деловима Србије имало бољу усаглашеност него што је та веза приказана за период од 1975. до 2009. године за Београд и околину.

ЦИТИРАНА ЛИТЕРАТУРА

- Жикић, Бојан (2012). *Мисао, култура, идентитет*, Београд: Српски генеалогски центар.
- Зечевић, Слободан (2010). *Српска етномиологија*, Београд: Службени гласник.
- Ивановић Баришић, Милина (2007). *Календарски празници и обичаји у додалским селима*, Београд: Етнографски институт САНУ.
- Јефтић, Милан (1958). Одбрана од града, *Гласник Етнографског музеја*, књ. XXI, Београд, стр. 281–292.

- Јовановић, Бојан (2000). *Дух њаџанског наслеђа у српској традиционалној култури*, Нови Сад: Светови: Арт принт.
- Марјановић, Весна. (2013) Животни циклус обичаја код становништва општине Смедерево, *Смедеревски зборник*, Смедерево: Музеј у Смедереву, 4: 117–151.
- Миловановић, Бошко; Милан Радовановић (2009). Повезаност Сунчеве активности и циркулације атмосфере у периоду 1891–2004, *Journal of the Geographical Institute Jovan Cvijić SASA*, 59(1): 35–48.
- Опра, Љерка (1998). *Девети храсинова, записи о историји српске метеорологије*, Београд: Републички хидрометеоролошки завод Србије, Музеј науке и технике САНУ, Завод за уџбенике и наставна средства.
- Сикимић, Биљана (2000). Обичаји и веровања у селу Вранић код Барајева, *Расковник, часопис за књижевност и културу*, Београд: Народна библиотека „Вук Караџић”, XXVI, 99.
- Цобел, Штефка (1974). Обредна јела и хлебови у годишњим обичајима, *Зборник радова Народног музеја, Чачак: Народни музеј*, 113–143.
- Bandić, Dušan (1990). Komunikacijski asprekt religije. U: *Carstvo zemaljsko i carstvo nebesko*, Beograd: Biblioteka XX vek, 7–31.
- Bandić, Dušan (1997). Gradonosci i gradobranitelji. U: *Carstvo zemaljsko i carstvo nebesko*, Beograd: Biblioteka XX vek, 193–201.
- Dirkem, Emil (1982). *Elementarni oblici religijskog života*, Beograd: Prosveta: biblioteka Karijatide.
- Dučić, Vladan; Milan Milenkovic i Milan Radovanović (2008). Contemporary climate variability and forest fires in Deliblatska Pescara, *Journal of the Geographical Institute Jovan Cvijić SASA*, 58: 59–73.
- Kovačević, Ivan (1985). *Semiologija rituala*, Beograd: Biblioteka XX vek.
- Radovanović, Milan; Boško Milovanović, Fernando Pereira Gomes Joao, (2009). Endargement of undeveloped areas of Serbia by forest fires, *Journal of the Geographical Institute Jovan Cvijić SASA*, 59(2): 17–35.
- Radovanović, Milan; Milan Stevančević, Dragana Milijašević, Saumitra Mukherjee, Željko Bjeljac (2011). Astrophysics Earthquake Analysis of Kraljevo (Serbia) 3 November 2010, *Journal of the Geographical Institute Jovan Cvijić SASA*, 61(3): 1–15.
- Radovanović, Milan; Yaroslav Vykyuk, Ana Jovanović, Darko Vuković, Milan Milenković, Milan Stevančević, Natalia Matsiuk (2013): Examination of the corelations between forest fires and solar activity using Hurst index. International Conference: Natural Hazards – Links between Science and Practice, 8–11. October, *Journal of the Geographical Institute Jovan Cvijić SASA*, 63(3): 23–31.

THUNDER AND LIGHTNING IN FOLK BELIEFS IN BELGRADE
AND ITS SURROUNDINGS

MILAN RADOVANOVIĆ
Geographical Institute "Jovan Cvijić" SASA
Đure Jakšića 9, Belgrade, Serbia
milan.geograf@gmail.com

VESNA MARJANOVIĆ
Ethnographic Museum
Studentski trg 13, Belgrade, Serbia
vesna.marjanovic@etnografskimuzej.rs

NEDELJKO TODOROVIĆ
Republic Hidrometeorological Service of Serbia
Kneza Višeslava 66, Belgrade, Serbia
nedeljko52@yahoo.com

SUMMARY: Transmission of folk traditions and beliefs related to lightning strikes, the appearance of lightning, lightning in the sky, etc., as far as we know, has not been noted in our literature in terms of foundation on the real, observed data. In order to determine how much the traditions related to the mentioned phenomena are based on the reasonable grounds, the analysis of the occurrence of thunder and lightning was carried out for the period 1975–2009 for the Meteorological Observatory in Belgrade. The results should be taken conditionally, because the relatively limited space they refer to, as well as because of the climate changes that reflected differently, particularly in relation to the observed period of time.

KEYWORDS: folk beliefs, thunder and lightning, Belgrade